



## 比留間運送株式会社



産廃エキスパート



## 私たちの夢はオールリサイクル！

皆様のごみ【護美】は資源と捉え、全ての物が再生される未来を創造します。

### ごあいさつ

我社は、武蔵村山市を拠点に、地域社会の皆様の廃棄物問題を解決すべく設立。環境美化に努め、お陰様を持ちまして現在、70余年が無事経過致しました。現会長、比留間久仁男が築き上げたこの事業が、永年継続出来ていることは、地域社会、我社に係わる全ての方々、そして我社社員、その家族全員のご協力、ご支援があつてのことであり、感謝の念に堪えません。2020年6月11日、私、比留間宏明は、比留間久仁男が目指している志、則ち、理念、目標を継承し、100年企業、それ以上業容の拡大を目指し、地域社会に対し、より一層の貢献に邁進してまいります。

昨今、我々が住む地球は、著しい環境変化に対応して厳しい悲鳴をあげています。私達はこの現実に向き合い、あらゆる知恵をもって対応しなければならない時がやってまいりました。則ちSDGsの基、持続可能な社会構築、地球温暖化、異常気象等をはじめとした、17の開発目標であります。特に今まで以上に護美(ごみ則ち廃棄物処理)に真剣に立ち向かい、真摯に考え、行動に移さなければなりません。

我社のミッションは、地域の環境美化に貢献することです。そのビジョンは、廃棄物は資源であるという視点です。そしてそのアクションは、その資源を集め、徹底分別を行い、それを加工し新たな製品に作り変えていくことです。そしてイノベーションは、持続可能な社会構築に寄与します。廃棄物から皆様に再度お役に立てる製品が出来る証を築きます。廃棄物で困ることの無い社会構築を実現します。

更に、我々しか出来ない事業を目指し、地域社会の皆様や企業様が不便の無い環境美化を構築し、住み良い街に還元し、地域社会の発展に寄与してまいります。それが我社の進むべき路です。我社が100年企業を目指しそれを実現することは、3つの証、則ち、地域社会における環境美化の維持、持続可能な社会の構築、我社の存在価値、以上3点を認めて頂いている証と考えます。それを今日も、これから先未来も、実現し邁進していきます。

比留間運送株式会社 代表取締役 比留間宏明





## 【経営理念】Mission（使命・仕事の意義）

私たちは、環境ビジネスを通じて、顧客満足度向上を目指します。

私たちは、絶えず我社の成長発展を目指すとともに、地域社会に貢献し、社員の成長、喜びを目指します。

私たちは、地域社会を【護美から美を護る】ことをモットーに資源のリサイクルに貢献します。

## 【行動指針の『かきくけこ』】Values（共に働く判断基準・行動基準）

『か』 環境美を常に考え、感謝の気持ちを大切にします。

『き』 規律を守り、誠心誠意業務を行います。

『く』 区域【地域社会】の環境美化を創造します。

『け』 健全で、元気に、自ら率先して行動します。

『こ』 コンプライアンスを守り、公平、公正に業務を行います。

## 【行動マニュアル】

【全ての責は自分に在り】…責任のある行動をします。

【楽すれば楽が邪魔して楽ならず、楽せぬ楽がはるか楽々】…誠心誠意のある行動をします。

【自分らしく生きる】…誇りをもって行動します。



### 『かんたくん』誕生秘話

かつて缶は、すべて鉄で出来ていました。その時代、私たちは使用済みの缶を再生し、子供たちの為に玩具を作ったのです。これが HIRUMA の原点でした。私たちは、初心を忘れない為、今でも缶をイメージした『かんたくん』をキャラクターにしています。どこかで見かけたら手を振って下さいね。



## 清掃委託事業

一般貨物自動車運送事業（東陸2貨482号）  
貨物軽自動車運送事業  
一般廃棄物収集運搬業（武蔵村山市：第4号）

弊社は昭和28年に比留間運送店を創業し、貨物自動車運送事業を開始しました。昭和40年4月より、村山町（現武蔵村山市）の清掃事業を受託し、廃棄物処理事業を展開、以降、東京周辺の自治体で産業廃棄物収集運搬業の許可を取得しながら、昭和53年に比留間運送株式会社を設立しました。

現在も武蔵村山市民が日常的に出すごみの清掃事業、周辺地域の工場や事業所から排出される産業廃棄物や事業系一般廃棄物の収集運搬事業、武蔵村山市と入間市に廃棄物中間処理施設を二か所設置し、廃棄物の総合的な処理と資源のリサイクルを手掛けております。

清掃事業にあつては、武蔵村山市と同市清掃事業協同組合との連携、協力体制を基礎とし、武蔵村山市民のため、公衆衛生の向上、環境美化の推進、快適な生活の確保を第一に日々、社員一丸となって、業務の履行に努めております。

### 本社事務所 営業部・総務部・経理部

所在地：東京都武蔵村山市中央2-133-1  
新青梅街道（都道5号線）の村山医療センター  
北交差点近くの裏路地に立地

屋上に太陽光発電パネルを設置、蓄電池と組み合わせることで、災害時などの停電が起きた際にも、一定時間であれば電気が使えようシステムを構築しています。



### 武蔵村山車両基地

2t塵芥車、3t塵芥車、1.5tキャブオーバー、  
2tキャブオーバー、1tダンプ、軽トラック 等

武蔵村山市の委託事業として、一般家庭から出る可燃ごみ、不燃ごみ、容器包装プラスチック・ペットボトル、ビン・カン、古紙、剪定枝、粗大 他 の戸別回収事業を行っています。併せて、市内全域のごみ不法投棄監視パトロールや動物の死体回収業務を通じて、市民が安全で安心して暮らすことができるまちづくりが実現できるよう、日々取り組んでおります。

## 収集運搬事業

一般廃棄物収集運搬業（武蔵村山市：第 4 号 他 24 自治体）

産業廃棄物収集運搬業（東京都：第 13-10-016103 号 他 14 都道府県）

特別管理産業廃棄物収集運搬業（東京都：第 13-67-016103 号、神奈川県）

現代社会では、製造工場、店舗、建設現場など、さまざまな種類と量の廃棄物が排出されます。弊社収集運搬部は、あらゆるニーズに対応すべく、多種多様の特種車両を配備し、専属ドライバーが、ご要望に応じたタイプの車両で迅速に廃棄物を回収します。平成 23 年には産廃エキスパートを取得しました。

### 瑞穂車両基地

所在地：東京都西多摩郡瑞穂町富士山栗原新田 237-1

2t 平ボディー車、2t パッカー車、  
3t コンテナ車、3t 平ボディー車、3t パッカー車、  
4t コンテナ車、4t 平ボディー車、4t パッカー車、  
6t クレーン付コンテナ車、7t コンテナ車、10t コンテナ車、  
10t ダンプ車、11t 平ボディー車、フルトレーラ等  
様々な車両をご用意しております。



### 伊奈平積替保管施設

所在地：東京都武蔵村山市伊奈平 3 丁目 25 番地 5

敷地面積：8226.7 m<sup>2</sup> 保管容量：51.2 m<sup>3</sup>

取扱品目：燃え殻、汚泥、廃油、廃酸、廃アルカリ、廃プラスチック類、ガラス・  
コンクリート・陶磁器くず、がれき類、消火器、電池、バッテリー  
（石綿含有産業廃棄物、水銀使用製品産業廃棄物、水銀含有ばいじん等  
を含む）

### 瑞穂積替保管施設

所在地：東京都西多摩郡瑞穂町富士山栗原新田 237-1

敷地面積：2891.0 m<sup>2</sup> 保管容量：1313.9 m<sup>3</sup>

取扱品目：汚泥、廃油、廃酸、廃アルカリ、廃プラスチック類、紙くず、木くず、  
繊維くず、金属くず、ガラス・コンクリート・陶磁器くず、がれき類  
廃蛍光灯、消火器、電池、バッテリー（石綿含有産業廃棄物、  
水銀使用製品産業廃棄物、水銀含有ばいじん等を含む）



### あきる野積替保管施設

所在地：東京都あきる野市二宮 375-1

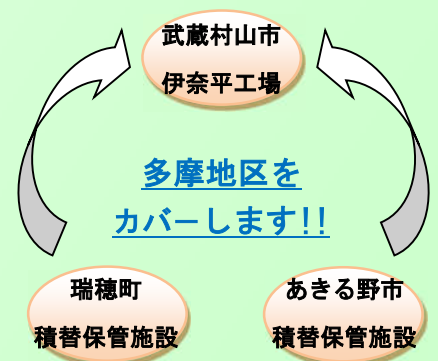
敷地面積：1654.0 m<sup>2</sup> 保管容量：751.8 m<sup>3</sup>

取扱品目：汚泥、廃油、廃酸、廃アルカリ、廃プラスチック類、紙くず、木くず、  
繊維くず、金属くず、ガラス・コンクリート・陶磁器くず、がれき類  
廃蛍光灯、消火器、電池、バッテリー（石綿含有産業廃棄物、  
水銀使用製品産業廃棄物、水銀含有ばいじん等を含む）

伊奈平工場と入間工場の間処理施設に加え、平成 21 年に瑞穂積替保管施設、平成 22 年にあきる野積替保管施設を竣工しました。

瑞穂、あきる野の積替保管施設では、受け入れた産業廃棄物を重機と人手で丁寧に選別し、中間処理前の一次処理施設として、重要な役割を果たしています。特に伊奈平工場のリサイクル率アップに大きく貢献しています。

また、弊社の中間処理施設では処理できない『石綿含有産業廃棄物、水銀使用製品産業廃棄物、水銀含有ばいじん等』の受入施設として、その保管と最終処分場への運搬を行い、処理困難物を適正に処理します。



圏央道のインターに近く、  
国道 16 号と交通の便が良い立地条件。



## 中間処理事業

一般廃棄物処分業（武蔵村山市：第1号・入間市：第1号）

産業廃棄物処分業（東京都：第13-20-016103号・埼玉県：1120016103）

廃棄物再生事業者登録（東京都：第139号）

### 伊奈平工場

所在地：東京都武蔵村山市伊奈平3丁目25番地の5

敷地面積：7453.18平方メートル

取扱品目：汚泥（有機性に限る）廃プラスチック類、紙くず、木くず、  
繊維くず、ゴムくず、動植物性残さ（生ごみ）、金属くず、  
ガラスくず・コンクリートくず及び陶磁器くず、がれき類  
（水銀使用製品産業廃棄物を含む）



自然豊かな狭山丘陵を背に、比留間運送(株)伊奈平工場は、様々な一般廃棄物、産業廃棄物の中間処理を行っております。単純な廃棄物の減量化、減容化に留まらず、あらゆる技術や手法に取り組み、廃棄物の再資源化の可能性を追求し続けています。

また、廃棄物処理業界では比較的早期であった、平成12年にISO14001の認証を取得（平成24年返還）、平成24年にエコアクション21認証を取得し、環境活動にも真剣に取り組んでいます。なお、平成19年秋、25年春にリニューアル工事が完了し、より高度な選別機械にてリサイクルに励んでいます。平成23年には産廃エキスパート（収運・中間処理）を取得し、都内でも屈指の処理能力を有する最新鋭のプラントに生まれ変わりました。営業時間内は、常に施設見学が可能です。是非、足をお運び下さい。

#### — 処理施設 —

破碎機（8基）、溶融機（1基）、焼却炉（1基）、  
圧縮機（2基）、圧縮梱包機（3基）、発酵機（1基）、造粒固化機（1基）  
合計処理能力 最大1138.9t/日 ※40tトラックスケール完備



### 入間工場

所在地：埼玉県入間市狭山台三丁目7番地1

敷地面積：2,705.82平方メートル

取扱品目：木くず、動植物性残さ（生ごみ）、汚泥（有機性汚泥に限る。）  
ガラスくず・コンクリートくず及び陶磁器くず、がれき類



ほぼ全量廃棄物で土壌を精製する!/? 弊社が長年培ってきたリサイクルのノウハウが入間工場に集約されています。近年、都市部において問題となっている『ヒートアイランド現象』を緩和するアイテムとして、屋上緑化の土として弊社の人工軽量土壌は優れた才能を発揮しています。ALC（Autoclaved Lightweight Concrete = 軽量気泡コンクリート）廃材を専門にリサイクルする施設として平成13年に竣工。木くず、動植物性残、及び地元菌と混合し栄養価の高い土壌に生まれ変わり、100%リサイクルされます。平成22年にCO2マイナスプロジェクト全国大会で「特別賞」を受賞、さらに平成30年に「循環型社会形成推進功労者環境大臣表彰」を受賞しました。

#### — 処理施設 —

破碎機（3基）、加圧混練・発酵機（1基）、発酵機（5基）  
合計処理能力 562.51t/日 ※40tトラックスケール完備



東京都産業廃棄物処分量・武蔵村山市一般廃棄物処分量許可施設

## 空き缶等 選別・圧縮機



- 廃棄物の種類：金属くず（空き缶）
- 処理能力：4.3 t／日（12h）、10.2 t／日（12h）
- 一般廃棄物処分量、産業廃棄物処分量、廃棄物再生事業者登録の施設

空き缶、空き瓶、PET ボトル等を手選別と磁選機で分類し圧縮処理する施設。圧縮処理後の空き缶は鉄・非鉄金属回収問屋や建築資材、缶の原料としてリサイクルし、空き瓶はカレットメーカーへ搬出しています。PET ボトルは、施設内のラベル剥離機で付着したラベル等を除去後、圧縮梱包処理してリサイクルPET 原料として搬出しています。

## 木くず 破碎・選別機



- 廃棄物の種類：木くず
- 処理能力：17.1 t／日（12h）・186.4 t／日（12h）
- 一般廃棄物処分量、産業廃棄物処分量の施設

木くず（廃木材、伐採樹木、剪定材、根、草）を破碎処理した後、用途毎に選別する施設。破碎後の生木チップはバイオマス発電の燃料として供給するほか、人間工場で堆肥化の原料として発酵処理し、製造した堆肥は人工軽量土壌の資材としてリサイクルしています。堆肥の一部は、牧場等へ畜産敷料としても供給しています。

## 混合廃棄物 選別・破碎機



- 廃棄物の種類：廃プラスチック類、紙くず、木くず、繊維くず、ゴムくず、金属くず、ガラ陶、がれき類
- 処理能力：53.5 t／日（12h・混合処理）
- 産業廃棄物処分量の施設

混合廃棄物を破碎処理する施設。破碎処理後に選別ライン（手選別ライン⇒振動篩機⇒磁選機）と高精度選別機を導入し、埋め立て処分量を徹底的に削減しています。また、破碎処理後物は最終処分場の受け入れ基準のサイズまで破碎しています。

## 動植物性残さ 発酵機



- 廃棄物の種類：汚泥（有機性のものに限る）、動植物性残さ（生ごみ）
- 処理能力：3.5 t／日
- 一般廃棄物処分量、産業廃棄物処分量の施設

動植物性残さ（生ごみ）、汚泥（有機性汚泥に限る。）及び木くず（伐採樹木等）を処理する施設。断熱された円筒形の発酵槽に材料を投入し内部の攪拌羽根と通気により堆肥化させる方式。省スペースかつ臭気対策が容易で、気温の影響が少ないことから良質な堆肥を製造できます。発酵後の堆肥は、人間工場で人工軽量土壌の資材や堆肥としてリサイクルしています。

## 可燃物 燃却炉



- 廃棄物の種類：紙くず、木くず、繊維くず、動植物性残さ（生ごみ）
- 処理能力：4.8 t／日（8h）
- 一般廃棄物処分量、産業廃棄物処分量の施設

徹底分別した紙くず、木くず、繊維くず、動植物性残さ（生ごみ）のうち、リサイクルできないものを焼却処理する施設。平成14年12月からのダイオキシン類対策に適合。二次燃焼室で不完全燃焼を防止しダイオキシン類を分解、排ガス冷却設備でダイオキシン類の発生（再合成）を防止、消石灰を噴霧し酸性よりの排ガスを中和、活性炭を噴霧しダイオキシン類等の有害ガスを吸着、サイクロンとバグフィルタの高度な集じん器でばいじんを除去しています。



## 廃プラ類・紙くず 圧縮梱包機



- 廃棄物の種類：紙くず、廃プラスチック類
- 処理能力：180.0 t / 日 (12h・廃プラ類)・166.8 t / 日 (12h・紙くず)  
64.5 t / 日 (12h・廃プラ類)・62.5 t / 日 (12h・紙くず)  
24.3 t / 日 (12h・廃プラ類)・17.2 t / 日 (12h・繊維くず)
- 一般廃棄物処分量、産業廃棄物処分量、廃棄物再生事業者登録の施設

廃プラ類、紙くず（ミックスペーパー）を圧縮梱包処理する施設。選別ラインの設置により、高品質の廃プラやミックスペーパーをセメントメーカー・製紙会社に供給し、代替燃料として利活用していただいております。廃プラ類は、主にセメント原料へ、ミックスペーパーはトイレトーパー、ティッシュペーパー、封筒等へリサイクルされます。

## 廃プラ類 破碎・選別機



- 廃棄物の種類：廃プラスチック類
- 処理能力：48.0 t / 日 (12h)・44.7 t / 日 (12h)
- 一般廃棄物処分量、産業廃棄物処分量の施設

様々な廃プラ類を破碎処理し、用途に応じ選別（A・B・Cランク）する施設。一次破碎後に選別ラインを（振動篩機、手選別ライン、磁選機）を設置し、高精度選別機械（風力・比重差選別）、次工程ではロータースクリーンにて選別。各種リサイクルにおける禁忌品を徹底分別し、良質なプラスチックを搬出先に提供しています。処理後物は、圧縮梱包処理して、セメントメーカーや製紙メーカーに代替燃料として搬出しています。

## 廃プラ類 粉碎機



- 廃棄物の種類：廃プラスチック類
- 処理能力：6.3 t / 日 (12h)
- 一般廃棄物処分量、産業廃棄物処分量の施設

廃プラ類のうち、PET ボトル、ポリタンク、その他良質なプラスチック製品を粉碎処理する施設。リサイクルの用途に応じ、粉碎する粒度を調整。処理後の廃プラ類は、主に化学繊維の原料として商社を通じ海外へ輸出しています。

## 発泡スチロール 溶融機



- 廃棄物の種類：廃プラスチック類
- 処理能力：2.4 t / 日 (12h)
- 一般廃棄物処分量、産業廃棄物処分量の施設

廃プラ類のうち、主に発泡スチロール、発泡トレー（ポリスチレンに限る）を溶融処理する施設。溶融処理後の廃プラ類は、国内外の製品加工工場へ搬出し、玩具、植木鉢、自動車部品、合成建材、文房具及び日用雑貨等、日常生活における身近な製品へリサイクルされています。

## がれき類 破碎機

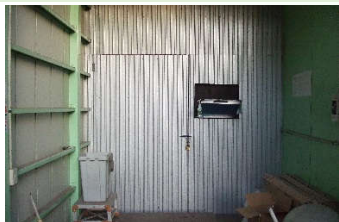


- 廃棄物の種類：ガラスくず・コンクリートくず及び陶磁器くず、がれき類
- 処理能力：480.0 t / 日 (12h・ガラ陶)・480 t / 日 (12h・がれき類)
- 産業廃棄物処分量の施設

コンクリート塊、アスファルト塊等を破碎処理する施設。破碎処理後の製品は、磁力選別機により鉄筋を除去、振動スクリーンにより製品の粒度を 40mm 以下に調整。再生砕石（RC40-0）として伊奈平工場で販売しています。



## 廃蛍光ランプ 破 碎 機



- 廃棄物の種類：廃プラスチック類、金属くず、ガラス・コンクリート・陶磁器くずの混合物（廃蛍光ランプ）（水銀使用製品産業廃棄物）
- 処理能力：2.8 t／日（12h）
- 一般廃棄物処分量、産業廃棄物処分量の施設

廃蛍光ランプ（廃プラスチック類、金属くず、ガラス・コンクリート・陶磁器くずの混合物）の破碎処理施設。処理工程中は吸引密閉システムによって、蛍光粉が漏れない構造になっており、周辺環境に最大限配慮した施設を採用しています。

## 繊維くず 破 碎 機



- 廃棄物の種類：繊維くず
- 処理能力：32.1 t／日（12h）・32.3 t／日（12h）
- 一般廃棄物処分量、産業廃棄物処分量の施設

繊維くず（廃畳）を破碎処理する施設。処理後は代替燃料としてリサイクルされるほか、有価売却されます。

## ガラ陶、がれき類 造粒固化機



- 廃棄物の種類：ガラス・コンクリート・陶磁器くず（石膏ボード・軽量気泡コンクリートの破碎処理後のものに限る。）、がれき類（破碎処理後のものに限る。）
- 処理能力：6.1 t／日（12h）

破碎処理後の石膏ボード及び ALC、がれき類を造粒固化する施設。処理後の造粒固化物は粒度を 40mm 以下に調整。再生碎石（RC40-0）として伊奈平工場で販売しています。

## 近赤外線 選別装置



- 廃棄物の種類：廃プラスチック類
- 処理能力：2 t／h
- 複数樹脂三種選別近赤外線装置

近赤外線を利用した廃プラスチック類の選別装置。塩素濃度が高い廃プラスチック類とその他の異物を AI が近赤外線センサーで識別し、エアールを利用して選別しています。選別後の良質な廃プラスチック類は製紙工場やセメント工場の代替燃料としてリサイクルされます。

## 計 量 器



- 能力（最大計量重量）：40.0 t

廃棄物や製品の重量を車両ごと計量し、廃棄物の適正処理を客観的なデータとして管理。また、公的な検査機関による 2 年に 1 回の定期検査を受け、計量データの信憑性を確保しています。

埼玉県産業廃棄物処分業・入間市一般廃棄物処分業許可施設

**A L C**  
**破 碎 施 設**



- 産業廃棄物の種類：ガラスくず・コンクリートくず及び陶磁器くず、がれき類
- 処理能力：360.0 t / 日 (8 h)
- 産業廃棄物処分業の施設

ALC (Autoclaved Lightweight Concrete = 軽量気泡コンクリート) 廃材の専用リサイクル施設。排出元は主にメーカーや建設現場となります。破碎処理工程中に粒度を整え、人工軽量土壌やセメント原料にリサイクルしています。土壌として利用する場合、通常だと破碎した ALC 粒に角ができるため、植木又は草花の根を切ってしまうますが、弊社独自の処理工程によって角の無い丸い粒が精製され、人工軽量土壌及び改良土としてリサイクルしております。

**異物付 ALC**  
**選別破碎施設**



- 産業廃棄物の種類：ガラスくず・コンクリートくず及び陶磁器くず、がれき類
- 処理能力：169.6 t / 日 (8 h)
- 産業廃棄物処分業の施設

異物付きの ALC 廃材を選別破碎する施設。建設現場から受入れた処理困難な ALC が処理できることでより多くのリサイクル処理が可能となります。選別した異物については、伊奈平工場で適切に処理されます。

**木 く ず**  
**破 碎 施 設**



- 産業廃棄物の種類：木くず
- 処理能力：9.52 t / 日 (8 h)
- 産業廃棄物及び一般廃棄物処分業の施設

伐採樹木や廃材等の木くずを処理する施設。堆肥や人工軽量土壌の原料となる伐採樹木については、当破碎施設で粗破碎することで、加圧混練機や発酵施設に投入する適切なサイズに処理されます。

**加 圧 混 練 機**



- 廃棄物の種類：木くず、動植物性残さ、汚泥 (有機性汚泥に限る。)
- 処理能力：5.84 t / 日 (24 h)
- 産業廃棄物及び一般廃棄物処分業の施設

動植物性残さ (生ごみ)、汚泥 (有機性汚泥に限る。) 及び木くず (伐採樹木等) を処理する施設。堆肥原料 (廃棄物) が揉み摺り効果による摩擦熱を得て加温され、堆肥化に好ましい性状が得られることにより発酵を促進させます。加圧混練処理された堆肥原料は堆積発酵により成熟し、人工軽量土壌の資材や堆肥としてリサイクルしております。

**発 酵 機**



- 廃棄物の種類：木くず、動植物性残さ、汚泥 (有機性汚泥に限る。)
- 処理能力：17.55 t / 日 (24 h) 3.51 t / 日 × 5 基
- 産業廃棄物及び一般廃棄物処分業の施設

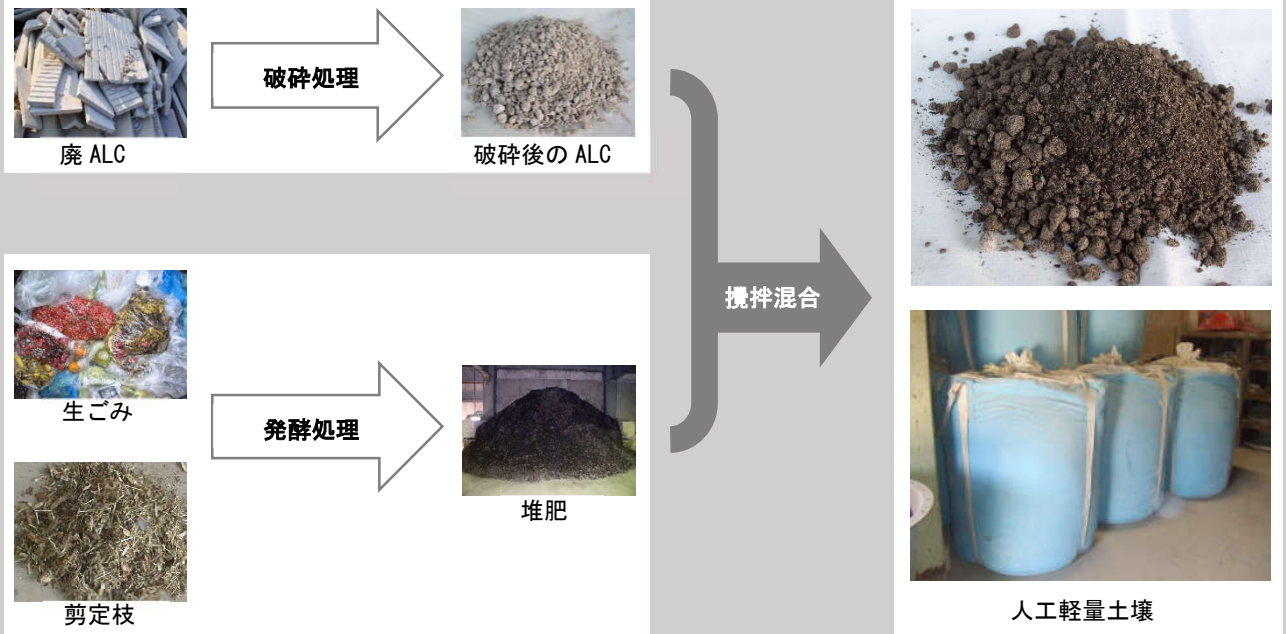
動植物性残さ (生ごみ)、汚泥 (有機性汚泥に限る。) 及び木くず (伐採樹木等) を処理する施設。断熱された円筒形の発酵槽に材料を投入し内部の攪拌羽根と通気により堆肥化させる方式。省スペースかつ臭気対策が容易で、気温の影響が少ないことから良質な堆肥を製造できます。発酵後の堆肥は、人工軽量土壌の資材や堆肥としてリサイクルしています。



## ☆人工軽量土壌とは？

建設廃材等で排出される「軽量気泡コンクリート (ALC)」と「生ごみと剪定枝の発酵処理で製造した堆肥」を掛け合わせた、全量廃棄物原料の資源リサイクル土壌です！

### 人工軽量土壌の製造工程

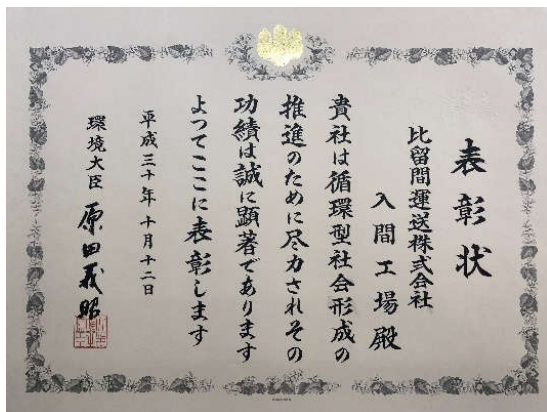


## ☆人工軽量土壌の特徴は？

- ・全量が廃棄物原料であることから環境問題やゼロエミッションに貢献できる資材
- ・従来の土壌よりも約半分の比重のため屋上庭園に最適 ・粒径配合により雑草が生えにくい
- ・植栽に必要な栄養価が高い など

## ☆人工軽量土壌はどんなところで利用されているの？

従来の土壌と比較して約半分の比重であることから、主に都市部のビルやマンション、大型ショッピングモールなどの屋上緑化や庭園で利用されております。この販売実績や環境面への影響など様々な功績が評価され、平成30年度循環型社会形成推進功労者環境大臣表彰を受賞いたしました。



平成 30 年度循環型社会形成推進功労者環境大臣表彰



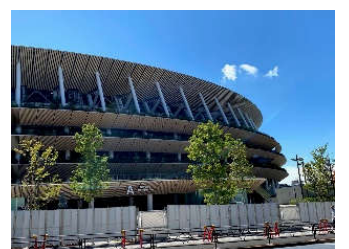
歌舞伎座



JR 東京駅八重洲口



東京ドームシティ



新国立競技場

# 環境保全取組

- ①従来埋立処分している軽量発泡コンクリート(ALC)
  - ②従来焼却処分している伐採樹木
  - ③従来焼却処分している動植物性残さを原料にして...
  - ④埼玉県入間市の“地元産”を掛け合わせて
  - ⑤ほぼ全量廃棄物にて“人工軽量土壌”を製造し、販売できている！
- ※通常の土壌重量の約50%に抑えられた事  
 ※雑草が生え難く、非常に栄養価の高い土壌として好評を得ている！



## 環境対策① 人工軽量土壌

全国産業廃棄物連合会青年部主催  
 ~CO2マイナスプロジェクト外全国大会~  
 特別賞 受賞



□0.5㎡に1本の中木で換算すると...15,700本の植樹に値する！  
 ※主に屋上緑化に使用され、ヒートアイランド現象の緩和に貢献している！

## 環境対策② 水道水使用量削減

1,370㎡の建屋の屋根から“雨水”を回収し、地下タンク約290t 貯蔵！



※水道料金で換算すると...約30万円/年の節水システムを構築！

## 環境対策③ 電気料金削減システム

照明器具の変更により、使用電力の50%削減(全工場対処済み)！



※年間約70万円の電気料金削減を実現！

## 環境対策④ 輸送費削減システム

モーダルシフト輸送に変更して...年間91.2t-CO2削減！

- ※武蔵村山市 ⇒ 山口県宇部市 の陸送を...
- ※武蔵村山市 ⇒ 横須賀市追浜埠頭 ⇒ 福岡県苅田埠頭 ⇒ 山口県宇部
- ※輸送費 2,488,000円/年 削減に成功！



## 環境対策⑤ 雨水再利用システム

屋根より雨水回収し中水を生成し、砂埃防止用散水、車両洗浄用の水として使用！  
 ※水道費の大幅な削減(伊奈平工場・入間工場でも実施)



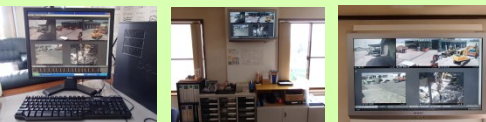
## 環境対策⑥ 太陽光発電システム

本社屋根に太陽光発電を設置し、10kwの発電を導入。動力で発電電力を消費し、  
 わが一の停電時に、蓄電池4個にて、事務所機能3時間稼働可能にした！  
 余剰電力は、東京電力に売電、年間約40万円売電可能！CO2削減量...約3t/年



## 環境対策⑦ 工場ライブ映像システム

※本社と各工場をWEBカメラで繋ぎ、ライブ状況を見れるシステムを導入  
 これにより工場間の連携がスムーズになり、処理困難物の状況が瞬時に把握でき、  
 工場間での価格格差をなくし、管理者より机上指示が可能に！録画機能による  
 従業員と廃棄物の安全を確立した！



※各工場廻り 走行距離 40km/日  
 1500t/年のガソリン代・CO2・労力削減！

## 環境対策⑧ EM菌消臭システム

□EM菌消臭システムを導入し、近隣への消臭対策を行っている！  
 培養機も導入し、入間工場・伊奈平工場にて噴霧！  
 希望する会社様には販売可能である！



## 環境対策⑨ 巨大脱臭機導入

※入間工場2階全フロアの脱臭を行う！発酵施設として、悪臭対策を万全とした！



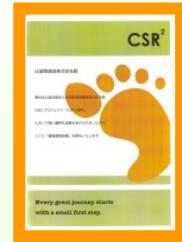


# CSR活動(地域との取組)

## 人づくり部門 障害者職場実習

全国産業廃棄物連合会青年部主催  
～CSR2プロジェクト全国大会～  
審査委員長賞 受賞

大型ショッピングモールのゴミ庫にて、毎年障害者職場実習モデル事業展開！  
※障害者の方々に貴重な体験をして頂き、また作業員には大きな意味での教育の一環になっている



## 社会貢献部門 認知症サポートプロジェクト

市内の徘徊者を見つけたら保護するプロジェクト！  
市内の一般家庭のゴミ収集で不審な行動を素早く発見！職員と連携して保護！



## 環境貢献部門 施設周辺の清掃

各施設の道路清掃を実施！工場内も含め、環境美化に貢献！



## 地域貢献部門 地元祭りへの貢献

地元の祭りの準備・後片付けに貢献！



## 協同実施部門 合同消防訓練

地元消防署と合同で消防訓練実施！梯子車を伸ばし実際に放水！  
自衛消防隊も放水実施！地下タンク290tより放水！



## コンプライアンス部門 塵芥車安全講習会 熱中症対策講習会

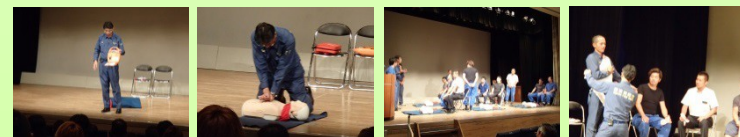
塵芥車の仕組み・危険要因の再確認！安全作業・安全走行！

熱中症対策！



## 人命救助部門 AED・応急処置講習会

地元の消防署の協力を得て、万が一の事故に遭遇した場合の応急処置講習会を実施。自分・家族・仲間・市民等への素早い応急処置が命を救う！



伊奈平工場  
AED導入！

## 協同実施部門 グリーンカーテンプロジェクト

人間市工業会が、地球温暖化防止の緑化事業として、  
ゴウヤのグリーンカーテンを企画。工業団地内の企業に、弊社堆肥を提供した！



## 地域貢献部門 デマンドコントロールシステム

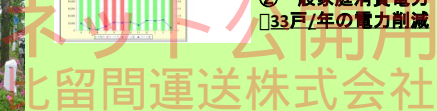
契約電力量の削減する事によりエネルギーの消費を節約



- ①契約電力 620 → 580kwh
- ②一般家庭消費電力 840,000円分の節約
- ③33戸/年の電力削減

## 地域貢献部門 アースデイ参加

地球環境を考えるイベントにて毎年環境についてPRL  
代々木公園周辺のゴミ拾いを実施！



**会社名** : 比留間運送株式会社  
**所在地** : 本社 ..... 東京都武蔵村山市中央二丁目 18 番地の 3  
 事務所 ..... 東京都武蔵村山市中央二丁目 133 番地の 1  
 伊奈平工場 ..... 東京都武蔵村山市伊奈平三丁目 25 番地の 5  
 入間工場 ..... 埼玉県入間市狭山台三丁目 7 番地 1  
 瑞穂車両基地/瑞穂積替保管施設 ..... 東京都西多摩郡瑞穂町大字富士山栗原新田 237 番地 1  
 あきる野積替保管施設 ..... 東京都あきる野市二宮下塚場 375 番 1  
 檜原バイオチップ工場 ..... 東京都西多摩郡檜原村人里 2263-3  
**資本金** : 1,180 万円  
**代表者** : 代表取締役 比留間 宏明  
**創業・設立** : 昭和 28 年 10 月 1 日創業 昭和 53 年 5 月 20 日設立  
**従業員数** : 98 名  
**事業内容** : 一般貨物運送業・一般及び産業廃棄物処理業・特管収集運搬業・廃棄物再生事業・一般建設業(とび・土工事業)

## 沿革

昭和 28 年 比留間運送店創業  
 昭和 40 年 村山町(武蔵村山市)塵芥収集委託事業開始  
 昭和 47 年 産業廃棄物収集運搬事業開始  
 昭和 53 年 比留間運送株式会社設立、武蔵資源リサイクルセンター開設(民設民営) ※一般家庭ビン・缶選別  
 昭和 56 年 産業廃棄物中継センター開設  
 昭和 63 年 産業廃棄物処分業開始・伊奈平工場開設  
 平成 06 年 比留間運送環境センター開設  
 平成 07 年 古紙センター開設  
 平成 11 年 伊奈平工場 焼却炉のダイオキシン類対策工事完了・平成 14 年 12 月法規制対応  
 平成 12 年 入間工場開設、本社及び伊奈平工場 ISO14001 認証を取得  
 平成 19 年 伊奈平工場 リニューアル工事完了  
 平成 21 年 瑞穂積替保管施設開設(東京都西多摩郡瑞穂町富士山栗原新田)  
 平成 22 年 あきる野積替保管施設開設、CO2 マイナスプロジェクト全国大会：全産連青年部主催【特別賞】受賞  
 平成 23 年 第三者評価制度 エキスパート収集運搬業・処分業取得 ※公益財団法人東京都環境公社認定  
 平成 24 年 CSR2 全国大会：全産連青年部主催【審査委員長賞】受賞  
 平成 25 年 エコアクション 21 認証取得(ISO14001 返還)、伊奈平工場(1G)・入間工場全面 リニューアル工事完了  
 平成 25 年 特別管理産業廃棄物収集運搬業(東京都)新規取得  
 平成 26 年 入間工場 発酵機 4 基増設 処理能力 5 倍の 17.55 t/日  
 平成 27 年 G マーク(国土交通大臣指定 優良適正化実施機関)取得  
 平成 28 年 入間工場 一般廃棄物処分業許可(入間市)新規取得、産業廃棄物処分業許可(埼玉県)全国優良産廃処理業者認定制度◎取得  
 平成 29 年 伊奈平工場 圧縮施設追加 発酵及び焼却処理の品目追加  
 平成 30 年 伊奈平工場 OG 開設 造粒固化施設追加 破碎処理の品目追加、  
 入間工場で製造している人工軽量土壌が循環型社会形成推進功労者環境大臣表彰を受賞  
 令和 02 年 檜原バイオチップ工場開設  
 令和 03 年 伊奈平工場 破碎施設 1 基入替  
 令和 04 年 伊奈平工場 産業廃棄物処分業許可(東京都)全国優良産廃処理業者認定制度◎取得  
 入間工場 事業場面積の拡大、破碎施設 2 基増設、発酵処理の品目追加

## 許認可内容

**一般貨物運送業** : 東陸 2 貨 482 号  
**一般廃棄物処理業** : 処分業：武蔵村山市、入間市 / 収集運搬業：武蔵村山市(他 24 自治体)  
**産業廃棄物処理業** : 処分業：東京都、埼玉県 / 収集運搬業：東京都(他 14 都道府県)  
**一般建設業許可** : 解体工事業、とび・土工事業  
**その他許認可内容** : 第一種フロン類回収事業者(131018903)、廃棄物再生事業者登録(第 139 号)、  
 産廃エキスパート、エコアクション 21、貨物自動車運送事業安全性評価認定(G マーク)

## 主要取引先

旭化成建材(株)	株奥井組	清水建設(株)	中日本エクシス(株)	武陽ガス(株)
旭化成ホームズ(株)	オリンパス(株)	大東建託(株)	材オトクセミコダ 株式会社	フランスベッド(株)
キーサイト・テクノロジー(株)	くろがね興産(株)	多摩運送(株)	日本電気(株)	(株)ブリヂストン
(株)IH	(株)コクヨロジテム	ティアック(株)	日本電子(株)	(株)文明堂
イオンデライト(株)	コトブキシーティング(株)	帝人ファーマ(株)	日本通運(株)	HOYA(株)
イオンモール(株)	佐川急便(株)	電気化学工業(株)	(株)日立製作所	(株)ホンダトレーディング
イオンリテール(株)	サミット(株)	(株)テラプローブ	(株)日立 LSI システムズ	武蔵野美術大学
(株)いなげや	(株)すかいらーく D&M	(株)東急ストア	(株)日立物流	(株)ルネサスエレクトロニクス
(株)大林組	セイノースーパーエクスプレス(株)	(株)東芝	富士ビデオ(株)	官公庁 多数 他 約 850 社



廃棄物処理業許可他一覧表

一般廃棄物処分業許可

許可自治体	業の区分	許可番号
1 武蔵村山市	処分	第1号
2 入間市	処分	第1号

一般廃棄物収集運搬業許可

許可自治体	業の区分	許可番号
1 武蔵村山市	収集運搬 積保含む	第4号
2 小平市	収集運搬 積保除く	第9号
3 東大和市	収集運搬 積保除く	第7号
4 八王子市	収集運搬 積保除く	第90号
5 西東京市	収集運搬 積保除く	第4-24号
6 東久留米市	収集運搬 積保除く	第14号
7 羽村市	収集運搬 積保除く	第13号
8 昭島市	収集運搬 積保除く	第93号
9 国立市	収集運搬 積保除く	第26号
10 小金井市	収集運搬 積保除く	第125号
11 東村山市	収集運搬 積保除く	第10号
12 日野市	収集運搬 積保除く	第44号
13 立川市	収集運搬 積保除く	第21号
14 入間市	収集運搬 積保除く	第12号
15 瑞穂町	収集運搬 積保除く	第12-2号
16 調布市	収集運搬 積保除く	第53号
17 日の出町	収集運搬 積保除く	第7342号
18 清瀬市	収集運搬 積保除く	第2号
19 あきる野市	収集運搬 積保含む	第299号
20 国分寺市	収集運搬 積保除く	第25号
21 福生市	収集運搬 積保除く	第506号
22 青梅市	収集運搬 積保除く	第23号
23 府中市	収集運搬 積保除く	第7号
24 寄居町	運搬 積保除く	第B2403BU003号
25 檜原村	収集運搬 積保除く	第3号

産業廃棄物処分業許可

許可自治体	業の区分	許可番号
1 東京都	中間処理 (優)	第13-20-016103号
2 埼玉県	中間処理 (優)	01120016103

産業廃棄物収集運搬業許可

許可自治体	業の区分	許可番号
1 東京都	収集運搬 (優) 積保含む	第13-10-016103号
2 群馬県	収集運搬 (優) 積保除く	01000016103
3 神奈川県	収集運搬 (優) 積保除く	01402016103
4 新潟県	収集運搬 (優) 積保除く	01509016103
5 山梨県	収集運搬 (優) 積保除く	01900016103号
6 岐阜県	収集運搬 (優) 積保除く	02100016103
7 山口県	収集運搬 (優) 積保除く	第03500016103号
8 埼玉県	収集運搬 (優) 積保除く	01102016103
9 茨城県	収集運搬 (優) 積保除く	00801016103
10 千葉県	収集運搬 (優) 積保除く	第01200016103号
11 栃木県	収集運搬 (優) 積保除く	00900016103
12 岩手県	収集運搬 (優) 積保除く	00300016103
13 宮城県	収集運搬 (優) 積保除く	00400016103
14 福島県	収集運搬 (優) 積保除く	第00707016103号
15 静岡県	収集運搬 (優) 積保除く	第02201016103号

特別管理産業廃棄物収集運搬業許可

許可自治体	業の区分	許可番号
1 東京都	特管収集 (優) 積保含む	第13-60-016103号
2 神奈川県	特管収集 (優) 積保除く	01450016103

その他許認可

許可名称	業の区分	許可番号
産廃エキスパート	収集運搬	5-19-B0058
産廃エキスパート	中間処理	5-19-C0068
エコアクション21	-	009047
再生事業者登録	再生	第139号
一般建設業許可	建設業	30都市建第224号
第一種フロン回収業登録	フロン回収	19環都配 第144号

Ⓢ (優良認定) とは、優良産廃処理業者認定制度に基づき、通常の許可基準よりも厳しい基準をクリアしていることを都道府県や政令市から認定された産廃処理業者のことです。

## 檜原バイオチップ工場

東京都西多摩郡檜原村人里2263-3  
TEL 042-565-1336  
FAX 042-561-2271



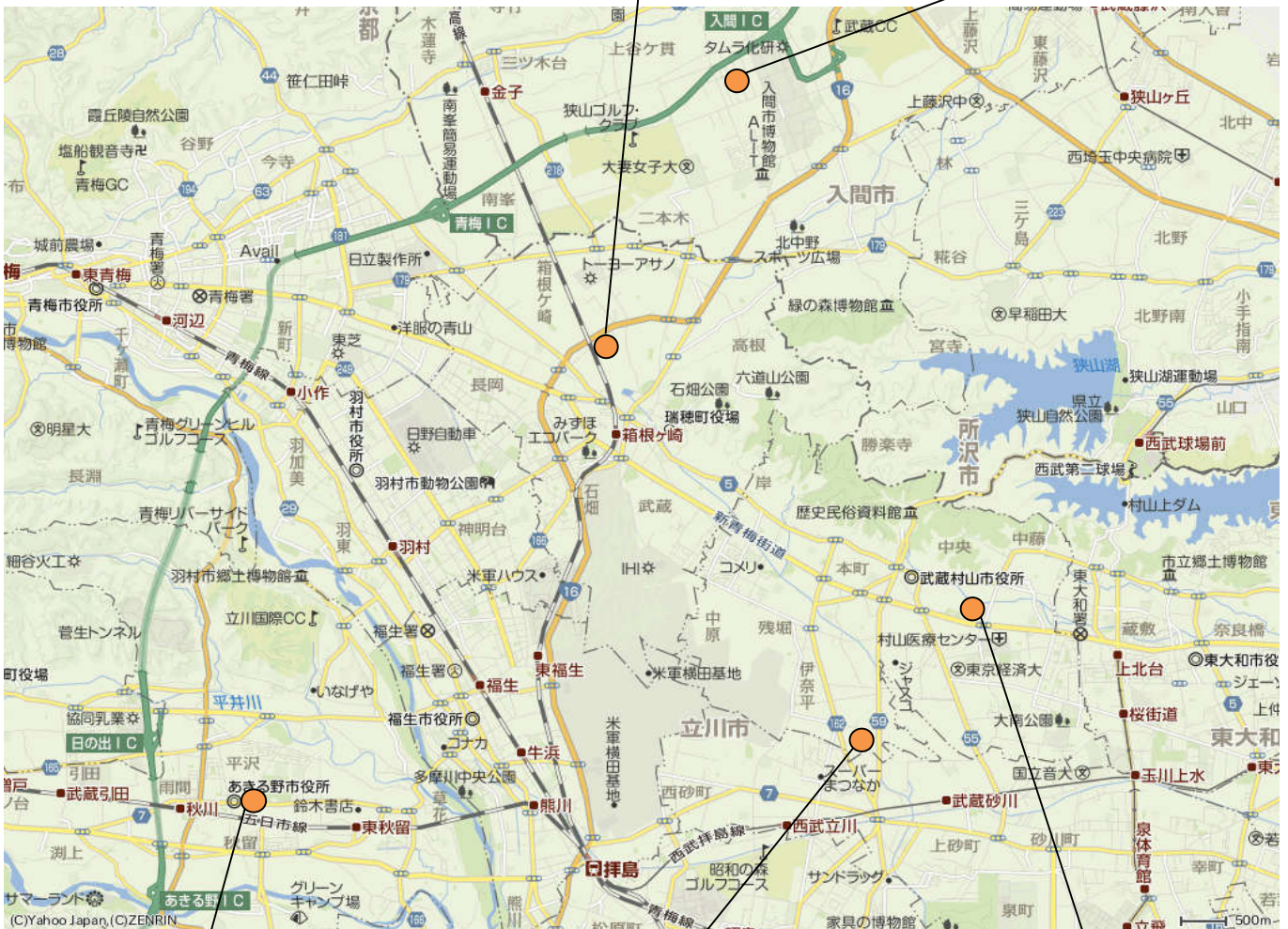
## 瑞穂積替保管施設／瑞穂車両基地

東京都西多摩郡瑞穂町富士山栗原新田237-1  
TEL (積保) 042-557-8480 / TEL (車庫) 042-557-5005  
FAX 042-557-8482



## 入間工場

埼玉県入間市狭山台三丁目7番地1  
TEL 04-2934-7474  
FAX 04-2934-7493



## あきる野積替保管施設

東京都あきる野市二宮375-1  
TEL 042-518-7079  
FAX 042-518-7099



## 伊奈平工場

東京都武蔵村山市伊奈平3-25-5  
TEL 042-560-8806  
FAX 042-520-7576



## 本社

東京都武蔵村山市中央2-133-1  
TEL 042-565-1336  
FAX 042-561-2271